



КОНКУРСНОЕ ЗАДАНИЕ
МЕЖДУНАРОДНЫЙ СТУДЕНЧЕСКИЙ КОНКУРС
«МУЛЬТИКОМФОРТ ОТ
SAINT-GOBAIN 2020»
Saint-Denis, Париж, Франция

Saint ★
Denis



GRAND PARIS

О СТУДЕНЧЕСКОМ КОНКУРСЕ «МУЛЬТИКОМФОРТ от SAINT-GOBAIN»

Двухэтапный студенческий конкурс «Мультикомфорт от Saint-Gobain» – это международное соревнование, основанное на принципах Мультикомфортных решений компании Saint-Gobain. Первый финал конкурса был организован подразделением «Saint-Gobain ISOVER» в Сербии в 2004 году, и в 2005 году получил статус международного конкурса. Последнее мероприятие, проведенное в Милане, привлекло более 2 200 студентов из 34 стран.



БЛАГОДАРНОСТЬ

Выражаем особую благодарность «Plaine Commune» и «Saint-Denis», «Reseau Reve de Scenes Urbains» (RSU), Emmanuel Sala, президенту «Maison Coignet», профессорам, принимавшим участие в День учителя, и «Saint-Gobain France» за всю поддержку, оказанную при разработке данного задания.

Спонсоры Международного этапа:



Спонсоры Национального этапа:



1	ОБЩАЯ ИНФОРМАЦИЯ	4
1.1	Общие положения конкурса	4
1.2	Кто может принять участие	4
1.3	Организаторы конкурса	4
1.4	Порядок проведения конкурса	5
1.5	Призовой фонд конкурса	6
1.6	График проведения конкурса	6
1.7	Тренинги и консультации	7
1.8	Жюри	7
1.9	Транспортные и иные расходы	9
1.10	Правовой аспект	9
2	ПОДРОБНАЯ ИНФОРМАЦИЯ О КОНКУРСНОМ ЗАДАНИИ	10
2.1	Общая информация о городе Saint-Denis	10
2.2	Географическое положение и климат Saint-Denis	11
2.3	Общая информация о местоположении участка	12
2.4	Общая информация о задании	12
2.5	Тип конструкции, технические параметры	15
2.6	Конкурсные требования	16
3	ПОРЯДОК ПОДАЧИ ДОКУМЕНТОВ	17
3.1	Национальный этап	17
3.2	Международный этап	17
4	СПОНСОРЫ НАЦИОНАЛЬНОГО ЭТАПА	19
4.1	Компания «БиФорс»	19
4.2	Союз Архитекторов Кыргызской Республики	19
4.3	Компания «The CAD ACADEMY»	19
4.4	Компания «ЮНИСОН ГРУПП»	20
5	О компании Saint-Gobain	20

1) ОБЩАЯ ИНФОРМАЦИЯ

1.1 ОБЩИЕ ПОЛОЖЕНИЯ КОНКУРСА

Saint-Denis (Сен-Дени), город со средневековой архитектурой, один из промышленных центров с большим количеством рабочей силы, постоянно развивался и приспособился к потребностям своего времени. С богатой историей и наследием, за последние 30 лет претерпел беспрецедентные изменения. При характерном демографическом росте, в настоящее время в Сен-Дени проживает более 109 000 жителей, при этом население увеличивается, благодаря политике строительства жилья, включая социальную ориентацию – динамичные и постоянно улучшающиеся условия жизни.



Олимпийские, Параолимпийские игры (2024 г.) и «Гранд Париж» - проект, направленный на преобразование городского массива Парижа в крупный мировой мегаполис XXI века, с целью улучшения условий жизни жителей и создания гармонично развивающегося города, являются активаторами развития Сен-Дени.

Задача 16-го международного издания Студенческого конкурса «Мультикомфорт» состоит в том, чтобы разработать Парк устойчивого развития, объединяющий в себе жилые, образовательные и развлекательные функции. Задачей 2019 года является превращение зоны постиндустриального объекта Coignet Enterprise в Сен-Дени в цветущую зону для проживания, обучения и отдыха, учитывающей признаки как исторического наследия, так и потребности устойчивого развития современного района.

Студенты должны будут разработать:

- Генеральный план с организацией всего участка, его характер, внутренние и внешние функциональные связи.
- Дизайн для проживания/образования, состоящий из 250-300 квартир и начальной школы (с детским садом) для 18 классов.
- Идеи для сохранения и восстановления исторических объектов на территории.

1.2 КТО МОЖЕТ ПРИНЯТЬ УЧАСТИЕ

Участвовать в конкурсе могут студенты факультетов архитектуры, дизайна, строительства и других специальностей из университетов в странах, где организован национальный этап. Участвовать могут все студенты с 1-го по 6-й курс обучения как индивидуально, так и в командах до 2 человек.

Один и тот же студент не может входить в состав двух разных команд, представляющих проект по одному конкурсу. Одна команда может выставить на конкурс только один проект.

Команда не может принимать участие в национальных этапах двух разных стран или на национальном этапе и онлайн-этапе одновременно

1.3 ОРГАНИЗАТОРЫ КОНКУРСА

Организатором конкурса выступает компания Saint-Gobain. В странах, где проходит национальный этап, локальными организаторами являются представительства компании Saint-Gobain.

Руководитель Международного студенческого конкурса Мультикомфорт от Saint-Gobain:

- Pamela Hernandez / pamela.hernandez@saint-gobain.com

Представитель, отвечающий за организацию и проведение национальных этапов конкурса на территории Казахстана, Кыргызстана и Узбекистана:

- Светлана Юманкова Svetlana.Yumankova@saint-gobain.com

моб. тел.: +7 701 026 40 96

Список контактов местных руководителей представительств SG в странах-участницах доступен на сайте: >[Multi Comfort Student Contest](#) > [Contacts](#)

Официальный сайт конкурса «Мультикомфорт от Saint-Gobain» – международного этапа:

- www.multicomfort.saint-gobain.com

Официальный сайт конкурса «Мультикомфорт от Saint-Gobain» – национального этапа:

- www.multicomfort-contest.kg

1.4 ПОРЯДОК ПРОВЕДЕНИЯ КОНКУРСА

Студенческий конкурс «Мультикомфорт от Saint-Gobain» состоит из двух этапов:

- 1) **Национальный этап**> конкурс проводится в стране между локальными университетами
- 2) **Международный этап**> конкурс проводится между победителями национальных этапов

НАЦИОНАЛЬНЫЙ ЭТАП

- Проходит в каждой стране под руководством местных представительств «Saint-Gobain», которые занимаются организацией национальных этапов.
- Список стран, участвующих в этом году, доступен по адресу www.multicomfort.saint-gobain.com > [Contacts](#). В список можно вносить изменения до 31 марта 2020 года.
- **Национальный финал Кыргызстана будет проводиться 25 марта 2020 года**
- Проекты, занявшие призовые места будут вознаграждены. Количество призов и сумма вознаграждения будут определяться ответственными организаторами на местах и будут оглашены каждой страной в индивидуальном порядке.
- Проект-победитель с каждого Национального этапа будет приглашен к участию на Международном финале.

УЧАСТИЕ В НАЦИОНАЛЬНОМ ЭТАПЕ

- К участию допускаются все студенты 1 – 6 курсов 2019-2020 академического года. Студенты стипендиальных программ, магистранты и программ по обмену студентами также могут принять участие.
- Участники будут представлять университет и страну, где они проходят обучение на момент проведения конкурса.
- Студенты могут участвовать как индивидуально, так и в командах по 2 человека.
- Студент не может быть членом двух команд или принимать участие в двух разных национальных этапах во время одного и того же конкурса. Участвующим командам разрешено подавать только один проект в конкурсе.
- Решение жюри на Национальных этапах является окончательным, без права обжалования.

РЕГИСТРАЦИЯ И ОФИЦИАЛЬНЫЙ ОБМЕН ИНФОРМАЦИЕЙ НА НАЦИОНАЛЬНОМ ЭТАПЕ

Все участвующие команды должны пройти регистрацию по ссылкам:

1. <https://multicomfort.saint-gobain.com>> [Multi Comfort Student Contest](#) > [Registration](#)
2. www.multicomfort-contest.kg

Регистрация онлайн по двум ссылкам обязательна для принятия участия в конкурсе.

- Регистрация осуществляется командами самостоятельно. Лидер команды должен создать для своей группы одну учетную запись и ввести необходимую информацию. Отсутствие регистрации или предоставление неполной, или неверной информации влечет к дисквалификации команды.
- **Закрытие регистрации для Кыргызстана 14 февраля 2020 года.**

- Для участия в национальном этапе требуется зарегистрироваться и держать связь с вашим местным модератором Saint-Gobain:
 - Светлана Юманкова Svetlana.Yumankova@saint-gobain.com
моб. тел.: +7 701 026 40 96
- Порядок представления проектов на национальном этапе, а также график проведения национального этапа будут определены ответственными организаторами на локальном уровне. Рекомендуется следовать тем же требованиям, что и на международном этапе (презентация проекта 5 минут и roll-up/ плакат – 1 шт.).

МЕЖДУНАРОДНЫЙ ЭТАП

- Международный этап Студенческого конкурса «Мультикомфорт от Saint-Gobain 2020» пройдет в Париже, Франция. Точная дата проведения будет известна в ближайшее время.
- К участию в международном этапе будет представлено до 60 команд, в зависимости от количества участвующих стран. Максимальное количество студентов в команде, которые могут принять участие в международном этапе - 2 студента
- Во время Международного этапа у команд будет 5 минут, чтобы рассказать о своем проекте жюри. Все проекты будут представлены на выставке (roll up/ плакат). Все презентации будут транслироваться в прямом эфире.
- Международный этап проходит на протяжении 3-х дней и включает проведение следующих мероприятий: церемония открытия, выставка проектов, презентация проектов, обсуждение жюри, церемония награждения, торжественный обед и секция с замечаниями и комментариями. Распорядок дня и сами мероприятия могут меняться или корректироваться на каждом конкурсе.
- Международное жюри определяет победителей (1, 2 и 3 место), а также может присудить до 2 специальных призов за выдающиеся идеи или особые отметки, предоставленные участниками. Решение жюри на международном этапе является окончательным, без права обжалования.

1.5 ПРИЗОВОЙ ФОНД КОНКУРСА

Для каждого из двух этапов конкурса устанавливается призовой денежный фонд для награждения победителей, занявших первое, второе и третье места. Кроме того, ответственные организаторы конкурса на местах могут учреждать дополнительные призы.

Национальный этап

- 1 место - поездка 2 участников команды и руководителя в Париж на международный финал конкурса
- 2 место – 28 000 Сом для студентов и приз для преподавателя
- 3 место – 20 000 Сом для студентов и приз для преподавателя
- Специальная номинация для колледжа – 10 000 Сом
- Специальная номинация от компании «БиФорс» - «Использование продукции Saint-Gobain» - 10 000 Сом
- Специальная номинация от компании «The Cad Academy» – 18 000 Сом
- Специальная номинация для колледжа от компании «The Cad Academy» – 9000 Сом
- Специальные номинации – сертификаты на фирменном бланке от Союза Архитекторов Кыргызской Республики

Международный этап

- | | |
|--------------------|---------|
| - 1 место | € 1,500 |
| - 2 место | € 1,000 |
| - 3 место | € 750 |
| - Специальный приз | € 500 |
| - Специальный приз | € 500 |

На национальном и международном этапах организатор и представительство компании «Saint-Gobain» сохраняют за собой право присудить большее или меньшее количество призов, чем указано в соответствии с оценкой проектов членами жюри.

1.6 ГРАФИК ПРОВЕДЕНИЯ КОНКУРСА

Вся информация о конкурсе 2020 года и рассылка приглашений для участия будет опубликована в октябре 2019 г.

НАЦИОНАЛЬНЫЙ ЭТАП

- **Заккрытие регистрации для Кыргызстана 14 февраля 2020 года.**
- Представленные полные данные должны быть загружены не позднее 10 мая 2020 г. Каждая команда должна предоставить все документы, запрашиваемые в пункте 3 «Порядок подачи документов»
- 9 - 13 декабря 2019 года – 30% прием работы
- 13- 17 января 2020 года – 50% прием работы
- 2 – 6 марта 2020 года - 80% прием работы
- 25 марта 2020 года – Национальный финал в городе Бишкек.

МЕЖДУНАРОДНЫЙ ЭТАП

- Международный этап Студенческого конкурса «Мультикомфорт от Saint-Gobain 2020» пройдет в Париже, Франция. Точная дата проведения будет известна в ближайшее время. Подробную информацию о международном этапе можно получить по электронной почте и на сайте: [Multi Comfort Student Contest Website](#)

1.7 ТРЕНИНГИ И КОНСУЛЬТАЦИИ

Saint-Gobain будет проводить несколько онлайн-тренингов (на английском и русском языках) с ноября 2019 года по февраль 2020 года. Точные даты и время будут высланы по почте всем зарегистрированным участникам и сообщены на веб-сайте Multi Comfort Student Contest:

- 1) [Multi Comfort Student Contest Website](#)
- 2) www.multicomfort-contest.kg

Местными представительствами могут быть организованы дополнительные тренинги. Эту информацию можно получить у ваших локальных модераторов.

1.8 ЖЮРИ

Для оценки проектов на национальном и международном уровнях будут применяться следующие критерии оценки:

А. Критерии участия

Минимальные требования: Проекты, в которых не выполнены минимальные требования, указанные в пункте 2.6.1, к рассмотрению приниматься не будут.

В. Критерии оценки

УСТОЙЧИВОЕ РАЗВИТИЕ, связанное с экономическими, экологическими и социальными аспектами, является ключевой частью всех критериев, указанных ниже, и будет приниматься во внимание на всех уровнях оценки.

- **АРХИТЕКТУРА: 50%**
Высокое качество проектирования, функциональная концепция и региональные аспекты, визуализация.
- **ТЕХНИЧЕСКИЕ КРИТЕРИИ: 20%**

Конструкции должны отвечать требованиям концепции Мультикомфортных решений компании Saint-Gobain (тепловой комфорт, акустический комфорт, качество воздуха внутри помещения и освещенность), а также требованиям пожарной безопасности.

- **КОНСТРУКТИВНЫЕ УЗЛЫ И ДЕТАЛИ: 20%**

Качество и совместимость предлагаемых деталей и узлов конструкций с учетом строительной физики (тепловые и акустические мосты, воздухопроницаемость и влажность воздуха).

- **ПРИМЕНЕНИЕ ПРОДУКЦИИ: 10%**

Правильное использование и применение в проекте материалов и решений компании «Сен-Гобен» - ISOVER, Gyproc, Saint-Gobain Glass, Ecophon, Isotec, Weber и др.

ЖЮРИ НАЦИОНАЛЬНОГО ЭТАПА

Победители национального этапа будут определяться национальным жюри. Состав национального жюри определяются местным организатором конкурса.

1. **Председатель жюри – Петраков Сергей Степанович**, директор Сен-Гобен Строительная Продукция Казахстан
2. **Чинетов Талгат Эрикович** – директор компании «БиФорс»
3. **Карчин Сергей Михайлович** - директор, главный архитектор «АРК мастер»
4. **Абдраимов Алымбек Мекенович** - Председатель Союза Архитекторов Кыргызской Республики, профессор МААМ (МЕЖДУНАРОДНАЯ АКАДЕМИЯ АРХИТЕКТУРЫ МОСКОВСКОЕ отделение), почетный архитектор Кыргызстана;
5. **Султанов Сапарбек Асекович** - директор ГОРПРОЕКТ, архитектор, заслуженный строитель КР, почетный архитектор Кыргызстана;
6. **Смирнов Юрий Геннадьевич** – директор Архитектурная студия, Studio ACC desing, архитектор; профессор МААМ (МЕЖДУНАРОДНАЯ АКАДЕМИЯ АРХИТЕКТУРЫ МОСКОВСКОЕ отделение), почетный архитектор Кыргызстана;
7. **Золотаева Юлия Сергеевна**, коммерческий директор ТОО «The CAD Academy»;
8. **Клишевич Александр Константинович** - директор проектного бюро "Архстройпроект", архитектор;
9. **Абыдрасулова Нурзат Аскарбековна** - Президент компании «Юнисон Групп», Национальный менеджер Программы финансирования устойчивой энергии в Кыргызстане (KurSEFF).
10. **Сарымсаков Белек Адыканович** - Зам. председателя Союза архитекторов Кыргызстана.

ЖЮРИ МЕЖДУНАРОДНОГО ЭТАПА

Жюри международного этапа будет состоять из архитекторов и экспертов, представителей Plaine Commune и муниципалитета Saint-Denis, а также представителей Saint-Gobain.

- Состав жюри:

- Архитекторы: 2 человека
- Представители Saint-Gobain: 2 человека
- Представители местных партнеров: 2 человека
- Эксперт по технологии Мультикомфорт: 1 человек

- В силу обстоятельств организатор может изменить количество членов жюри или его состав без предварительного уведомления. Точный состав международного жюри будет объявлен до начала проведения международного этапа.

- Члены жюри, принимающие участие в международном этапе конкурса, не имеют права присутствовать в жюри на национальном этапе.

СТУДЕНЧЕСКИЙ ПРИЗ

- Студенческий приз (в сумме € 500) будет присужден (организатором) по итогам голосования участвующих команд на международном этапе.
- Каждая команда будет иметь право 1 (одного) голоса, который может быть отдан команде, представившей лучший, по мнению участников, проект с учетом всех критериев судейства,

представленных выше (запрещается голосовать за команду из той же страны, что и голосующая команда).

- Голоса направляются участниками организатору не позднее 20:00 в день презентаций.
- Команда, набравшая большинство голосов, получит Студенческий приз.
- В случае если несколько команд наберут одинаковое количество голосов, приз будет разделен поровну между этими командами.

1.9 ТРАНСПОРТНЫЕ И ИНЫЕ РАСХОДЫ

НАЦИОНАЛЬНЫЙ ЭТАП

- Расходы на подачу заявок на Национальные этапы несут участники.

МЕЖДУНАРОДНЫЙ ЭТАП

- Организатор берет на себя расходы, связанные с переездом, размещением и проживанием конкурсантов в период проведения международного этапа.
- Транспортировка победителей национальных этапов до международного этапа будет проводиться из столицы и обратно (или другой город по решению местных представительств) той страны, в которой находится университет с зарегистрированными участниками-победителями.
- Участники несут ответственность за получение паспортов и/или визы для поездки. Организатор оказывает необходимую поддержку в вопросах приглашения, сертификации жилья и т.д.

1.10 ПРАВОВОЙ АСПЕКТ

Участники студенческого Конкурса «Мультикомфорт от Saint-Gobain 2020» (далее «Конкурс») настоящим гарантируют, что вся информация/данные, содержащиеся в их проектах, не нарушают прав на интеллектуальную собственность третьих лиц, и что они либо являются собственниками данной информации/данных, либо обладают всеми полномочиями на использование и предоставление такой информации/данных.

Однако Конкурсанты национального или международного этапа Конкурса независимо от своего положения (студент, преподаватель, сотрудник компании «Saint-Gobain» или другие) настоящим наделяют компанию «Saint-Gobain» (далее «Организатор»), местному муниципалитету, полными и неограниченными полномочиями на безвозмездное использование и публикацию проектов, презентаций проектов и всех материалов, предоставленных Конкурсантами или представляющих Конкурсантов, включая помимо прочего материалы фото- или видеосъемки участников во время Конкурса, и/или материалы, предоставленные Конкурсантами в адрес Организатора для участия в Конкурсе, в течение неограниченного периода времени для любых публикаций в СМИ, используемых Организатором.

Конкурсанты признают, что решение жюри является окончательным. Все участники настоящим принимают неоспоримый и окончательный характер решения жюри.

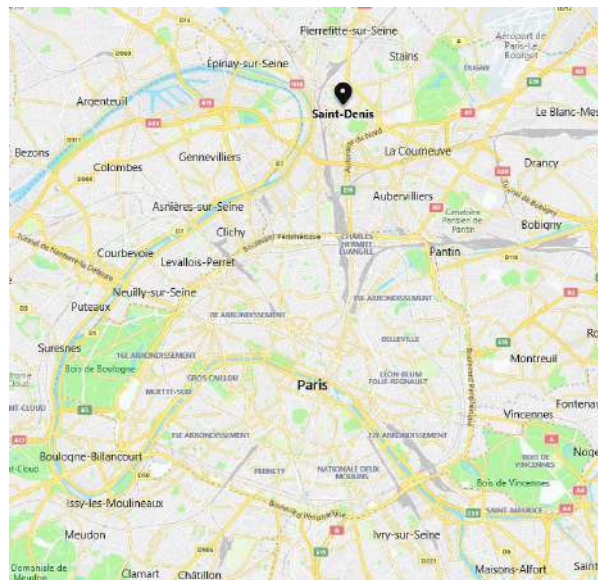
Принимая участие в конкурсе, участники признают и принимают Политику конфиденциальности, а также Юридические условия и Соглашение об авторском праве.

2) ПОДРОБНАЯ ИНФОРМАЦИЯ О КОНКУРСНОМ ЗАДАНИИ

2.1 ОБЩАЯ ИНФОРМАЦИЯ О ГОРОДЕ SAINT-DENIS

Сен-Дени (Saint-Denis) – это коммуна в северном пригороде Парижа, Франция. Расположена в 9,4 км от центра Парижа; бывший промышленный район в настоящее время меняет свою экономическую базу. Сен-Дени был тесно связан с французским королевским двором. Несколько французских королей были похоронены в определенный момент истории в Базилике Сен-Дени, готической церкви, которая была освящена в 1444 г.

Король Людовик XIV (1638–1715 гг.) основал в Сен-Дени несколько отраслей промышленности: ткацкие и прядильные фабрики, красильные фабрики. Во время Французской революции был переименован не только город во «Франсиаду» с 1793 по 1803 год, но также был разрушен и королевский некрополь. В 19 веке Сен-Дени становился все более индустриализованным. Был значительно улучшен транспорт: в 1824 г. был построен канал Сен-Дени, соединяющий канал Урк на северо-востоке Парижа с рекой Сена на уровне Ль-Сен-Дени, а в 1843 г. была проложена первая железная дорога до этой местности. К концу века здесь открыли 80 фабрик.



Присутствие здесь такого количества объектов промышленности привело к важному социалистическому движению. В 1892 г. Сен-Дени избрал свою первую социалистическую администрацию, а к 1920-м годам город получил прозвище «ville rouge», красный город. До Жака Дорио в 1934 г. все мэры Сен-Дени были членами Коммунистической партии.

Во время Второй мировой войны, после разгрома Франции, Сен-Дени был оккупирован немцами 13 июня 1940 г. и освобожден генералом Леклерком 27 августа 1944 г. После войны на город обрушился экономический кризис 1970-х и 1980-х годов, когда город сильно зависел от его тяжелой промышленности.

Однако, на протяжении 90-х годов город вновь стал преобразоваться. Чемпионат мира ФИФА 1998 г. стал серьезным импульсом; главный стадион для турнира, «Стад де Франс», был построен в Сен-Дени, наряду со многими улучшениями инфраструктуры, такими как расширение метро до Сен-Дени-Университет. Стадион используется национальными командами по футболу и регби для товарищеских матчей. Здесь проводятся финальные матчи «Кубок Франции», «Кубок Лиги» и «Топ 14», а также международное соревнование по легкой атлетике «Meeting Areva».

В Сен-Дени действует метро, электричка RER, трамвай и поезд «Transilien». Железнодорожная станция Сен-Дени, построенная в 1846 году, раньше была единственной в Сен-Дени, но сегодня служит пересадочной станцией для пригородной железнодорожной линии «Transilien Paris – Nord» (линия Н) и линии RER D. Сегодня она имеет население в 109 343 жителей на площади 12 км².

С 2000 г. Сен-Дени работает вместе с восемью соседними коммунами в Plaine Commune – территориальном общественном учреждении (ЕПТ), которое объединяет 9 городов на севере Парижа. Они связаны с общим проектом, на территории, где происходили беспрецедентные перемены в парижском регионе. Коммуна «Plaine Commune» - это также территория культуры и творчества в Большом Париже. Территория «Plaine Commune» простирается до северной границы Парижа, в Сена-Сен-Дени, с очень богатым населением большого разнообразия, сильной экономической активностью, очень развитой транспортной сетью, важными водными путями (Сена и Канал) и двумя ведомственными парками. Более 429 000 человек живут в Обервилье, Эпине-сюр-Сен, Сен-Дени, Ла-Курнёв, Пьерфит-сюр-Сен, Сен-Дени, Сен-Уэн-сюр-Сен, Стейнс и Виллетанез. Территория на поверхности составляет половину площади Парижа, в ней размещено 196 000 рабочих мест, но также отмечается высокий уровень безработицы и численность населения среди самых нестабильных в стране. В коммуне Plaine Commune проживает самое молодое население в Иль-де-Франсе, имеется два университета (43 000

студентов). С конца 90-х годов территория полностью обновляется по экономическому, городскому (включая мобильность), социальному, культурному и экологическому планам. На территории коммуны Plaine Commune пройдут Олимпийские и Паралимпийские игры 2024 года с появлением новых объектов, таких как Олимпийский морской центр (Обервилье) и Олимпийский городок (расположенный на Сен-Дени, Сен-Уэн и Л'Иль-Сен-Денис). После Стад-де-Франс и чемпионата мира 1998 г., JOP2024 является вторым крупным событием, которое станет очередным стимулятором преобразования территории.

2.2 ГЕОГРАФИЧЕСКОЕ ПОЛОЖЕНИЕ И КЛИМАТ SAINT-DENIS

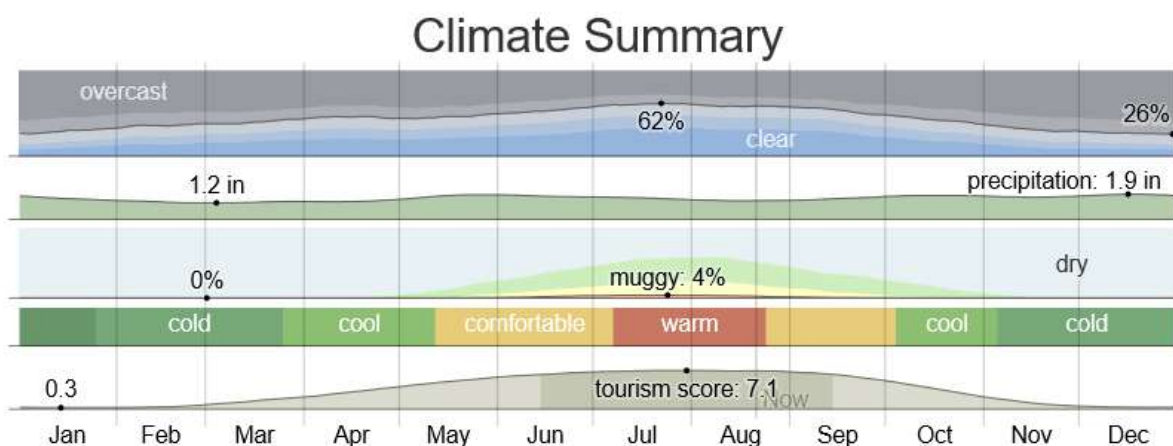
Сен-Дени находится в низменности. Лето короткое, частично облачное; зима затяжная, очень холодная, ветреная и в основном облачная. В течение года температура обычно колеблется от 35°F (1,5°C) до 78°F (25,6°C) и редко ниже 24°F (-4,4°C) и 88°F (31,2°C).

Теплый сезон длится 2,9 месяцев, с 13 июня по 10 сентября, со средней дневной температурой выше 71°F. Самый жаркий день года – 4 августа со средней максимальной температурой 78°F и минимальной 59°F. Прохладный сезон длится 3,7 месяцев, с 16 ноября по 7 марта, со средней дневной температурой ниже 51°F. Самый холодный день в году – 8 февраля, со средней минимальной температурой 35°F и максимальной 46°F. Дожди Сен-Дени идут в течение всего года. Наибольшее количество осадков выпадает в течение 31 дня, примерно 16 декабря, со средним общим накоплением 1,8 дюйма (4.5 см).

Наиболее влажный сезон длится 8,2 месяца, с 6 октября по 13 июня, с более чем 26% вероятности того, что данный день будет влажным. Вероятность влажного дня достигает максимума в 31% 22 декабря. Более сухой сезон длится 3,8 месяцев, с 13 июня по 6 октября. Наименьший шанс влажного дня составляет 20% 23 августа.

Наиболее пасмурная часть года начинается около 12 октября и длится 5,6 месяцев и заканчивается примерно 31 марта. 30 декабря, самый пасмурный день в году, небо пасмурно или в основном облачно 74% времени, и ясно, наиболее ясно или частично облачно в 26% случаев.

Ветреная часть года длится 6,1 месяца, с середины октября до середины апреля, со средней скоростью ветра более 9,8 миль в час (15,7 км/ч). Более безветренное время года длится 5,9 месяцев, с середины апреля до середины октября

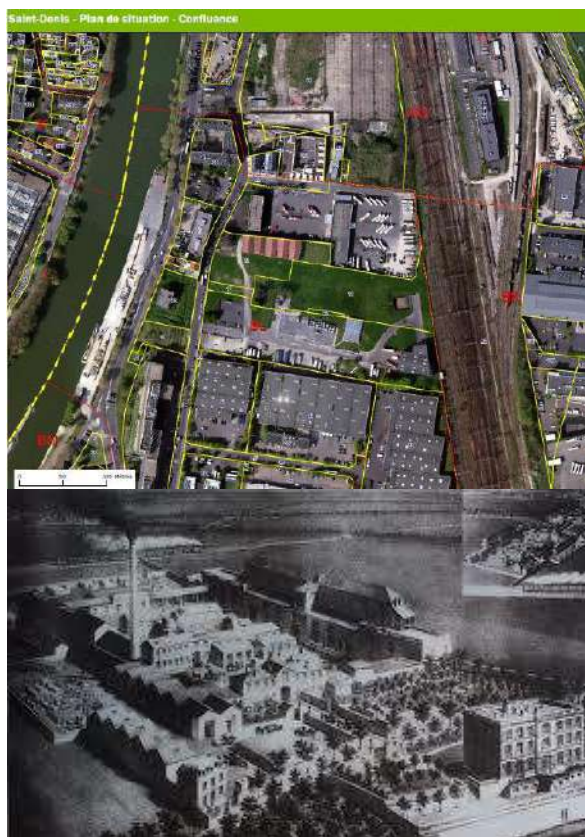


Источник: <https://weatherspark.com>

2.3 ОБЩАЯ ИНФОРМАЦИЯ О МЕСТОПОЛОЖЕНИИ УЧАСТКА

Участок расположен в Сен-Дени (северные окрестности Парижа) на южной окраине ZAC Confluence, охватывает несколько соседних участков, простирающихся между рекой Сена на западе и железнодорожными путями на востоке. Самая значительная его часть – это бывшая промышленная площадка цементного завода Куанье и четырехэтажный дом по адресу ул. Шарля Мишеля, 72. Это здание, спроектированное местным архитектором Теодором Лачезом в 1853 г., является первой в мире железобетонной конструкцией. В наши дни известен как Мейсон Куанье был классифицирован как исторический памятник с 1998 г., однако в течение многих лет остается заброшенным.

Несмотря на относительно центральное расположение, примерно 500 метров до железнодорожного вокзала Сен-Дени и 1500 метров до Стад-де-Франс (стадион, на котором проводятся крупные спортивные мероприятия, такие как Чемпионат мира по футболу 1998 года или Чемпионат Европы по футболу 2016 года) и хороший подъездной путь через бульвар Свободы и улицу Рю Шарль Мишель, этот когда-то полный жизни, знаковый для промышленной зоны пригорода Парижа, остается, к сожалению, недостаточно используемым.



2.4 ОБЩАЯ ИНФОРМАЦИЯ О ЗАДАНИИ

В 16-м международном студенческом конкурсе «Мультикомфорт» задача состоит в том, чтобы разработать Парк устойчивого развития, сочетающий в себе жилые, образовательные и развлекательные функции. Задачей 2019 года является превращение зоны постиндустриального объекта Coignet Enterprise в Сен-Дени в цветущую зону для проживания, обучения и отдыха, учитывающей признаки как исторического наследия, так и потребности устойчивого развития современного района.

Студенты должны будут разработать:

- Генеральный план с организацией всего участка, его характер, внутренние и внешние функциональные связи.
- Дизайн для проживания и образования, состоящий из 250-300 квартир и начальной школы (с детским садом) для 18 классов.
- Идеи для сохранения и восстановления исторических объектов на территории.

2.4.1 Генеральный план

Текущий план развития города Сен-Дени (PLU Saint- Denis) предусматривает создание городского парка (около 3 га) на месте бывшего завода Куанье. Развитие этой новой зеленой зоны необходимо для этого района, где в последние годы укрепляются функции проживания. Однако, доступность такого усилия для муниципалитета всегда является сложной задачей.

Таким образом, необходимость развития дополнительных жилых единиц, которые могли бы, по крайней мере, частично финансировать этот проект, а также строительство начальной школы также требуются в этом районе.

Созданная зеленая зона должна стать одним из локальных центров притяжения, привлекая жителей и посетителей для отдыха в этом анклав природы или просто сделать здесь остановку на пути из исторического центра Сен-Дени, расположенного на севере, жилого района в соседней деловой зоне, и расположенный далее к югу Олимпийского городка и район башни Плейель.

Он должен обеспечивать функциональное соединение над (или под) железнодорожным путем и с рекой Сена вдоль оси восток-запад, поддерживая большую часть повседневных путей сообщения в направлении север-юг, юг-север (например, путем добавления нового пути сообщения, соединяющего существующий Бульвар Свободы и улицу Рю Шарль Мишель). Сложная конфигурация земельного участка должна рассматриваться как возможность оптимизировать расположение необходимых функций (например, путем их укладки, где это возможно). Необходимо обеспечить защиту от местных источников шума (например, шум железнодорожного пути). Исторические объекты на участке: Мейсон Куанье (P1) и склады 1864 года (P2) должны быть сохранены и вновь открыты для общественного пользования.



Повторное открытие для общественности Мейсона Куанье, расположенного на 7-метровой подпорной стене напротив Сены должно быть использовано как возможность для повторного открытия участка к реке.

2.4.2 Функции проживания и образования

Разработка одновременного использования функций проживания/образования должна учитывать пределы плотности для различных частей участка (A01<80%, A02<60%, A03<20%) и следовать определенным местным нормативным требованиям.

Жилье.

Общее количество квартир должно составлять 250-300, при этом большинство (более 60%) из них имеют площадь более 60 м² с предоставлением соответствующего количества парковочных мест (0,7 на каждую квартиру). Максимально допустимая высота постройки над землей составляет R + 6 (цокольный этаж + 6 этажей). На уровне цокольного этажа квартир быть не должно (с видом на улицу). Следующие поверхности являются рекомендованными минимальными поверхностями, разделенными на длину x ширину (исключая перегородки):

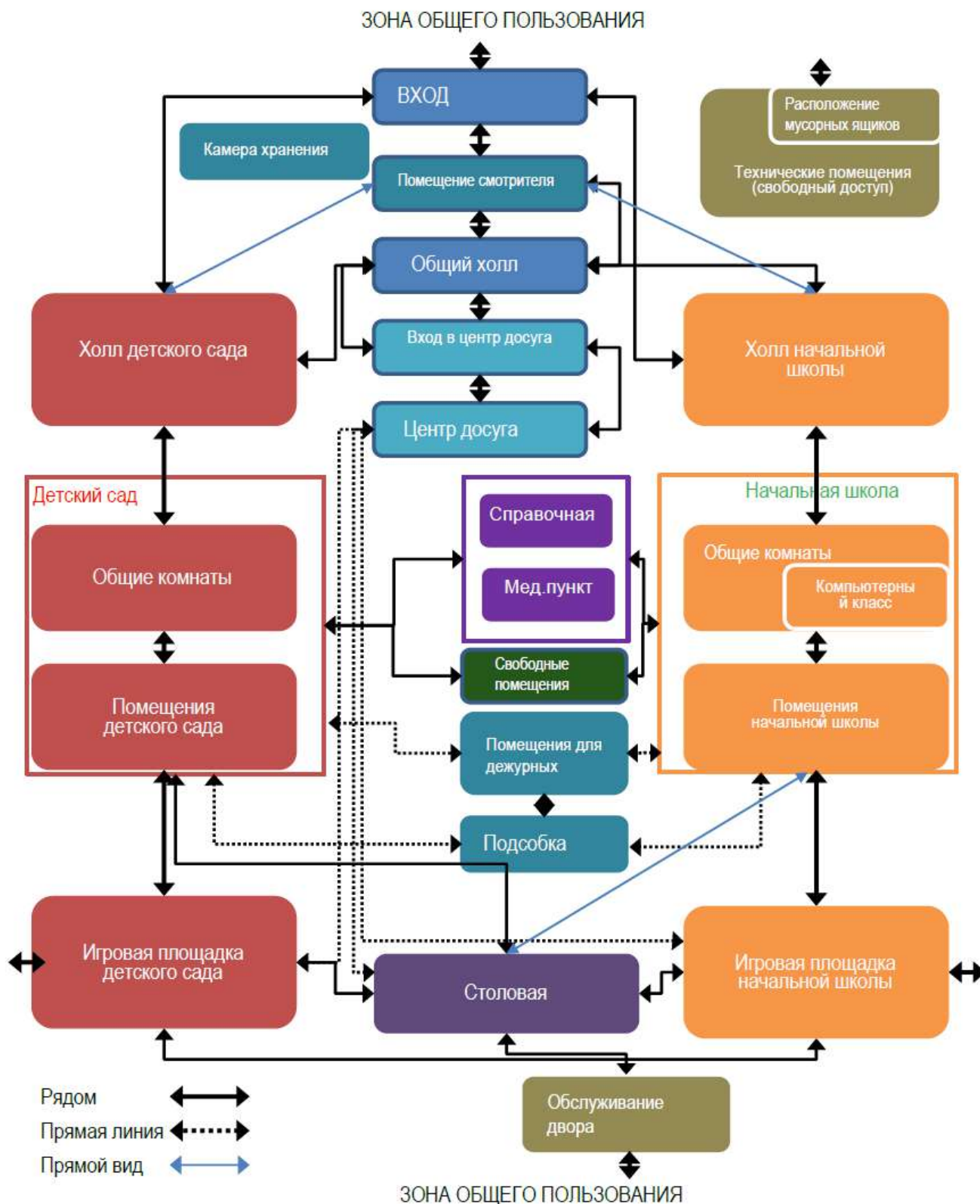
- Кухня: 8 м² или (3,30 x 2,30);
- Ванная комната: 3 м² (1,60 x 1,90);
- Детская комната: 9 м² (2,7 x 3,40);
- Спальня: 12 м² (4,0 x 3,0) + место для 1 колыбели;
- Гостиная должна быть не менее 9 м² с высотой потолка не менее 2,2 метра.
- Санузел: 1 м² (1,25 x 0,80) (Внимание к новым стандартам для людей с ограниченными возможностями – должно быть место для расположения инвалидной коляски рядом с унитазом).

Образование

Согласно данным местного предприятия по развитию, существует потребность в учебных заведениях с 18 аудиториями, включая: детский сад с 8 комнатами (для детей от 3 до 5 лет), начальная школа с 10 аудиториями (для детей от 6 до 10 лет) и центр развития (открыт для посещения вне школьных часов). Подробная информация о поверхностях, функциональном расположении и требованиях в «School Requirement.ppt» на веб-странице конкурса. Диаграмма

Минимальная квадратура квартир по типам		
Тип	Кол-во комнат	Мин. площадь
T1	1	18 м ²
T1 n°2	1	30 м ²
T 2	2	46 м ²
T 3	3	60 м ²
T 4	4	73 м ²
T 5	5	88 м ²
T 6	6	99 м ²
T 7	7	114 м ²

показывает общий принцип функциональной связи между этими элементами и их ключевыми компонентами.



Начальная школа	Детский сад	На улице
Центр досуга	Столовая	Справочная

2.4.3 Культурное наследие

Несмотря на то, что «Мейсон Куанье», построенный в 1853 г., по своей форме и планировке выдержан в традиционном стиле, первая стальная железобетонная конструкция в любом месте, является памятником инноваций, которые фактически сформировали современное строительство и архитектуру. В первом отчете, опубликованном в «Летописи строительства» 1857 года, помимо оговорок о безопасности и надежности этого нового метода строительства (история которого оказалась неверной), подчеркивается экономичность нового процесса (из-за использования недорогих материалов и спроса на квалифицированных работников). В настоящее время стремление к оптимизации строительного процесса так же является одной из основ подхода рационального строительства.

Спустя более полутора столетий этот, так называемый, дом-образец требует защиты и возрождения. Вместе со складами (единственная оставшаяся часть завода Куанье) это указывает не только на исторический аспект объекта, но может вызвать размышления об эволюции доступных методов строительства и представления о том, что они «современны» во времени...

2.5 ТИП КОНСТРУКЦИИ, ТЕХНИЧЕСКИЕ ПАРАМЕТРЫ

А. СТРОИТЕЛЬСТВО

Участники могут свободно выбирать тип конструкции, но интеграция продукции Saint-Gobain в качестве компонентов строительства является обязательной.

При проектировании можно воспользоваться бесплатными советами:

- Конструкции CAD и детали в базе данных онлайн: www.isover-construction.com
- Веб-сайт по воздухопроницаемости: www.isover-airtightness.com
- Программа расчетов «Multi Comfort Designer» для проектирования и брошюры, содержащие информацию о концепции «Мультикомфорт от Saint-Gobain» для нового строительства и реконструкции, представлены на сайте: www.isover-construction.com
- Дополнительную информацию можно найти на официальных источниках конкурса.

В. ТЕПЛОВОЙ КОМФОРТ

ТЕХНИЧЕСКИЕ ХАРАКТЕРИСТИКИ ПО ЭНЕРГОСБЕРЕЖЕНИЮ:

В программе принимаются следующие целевые критерии для энергосбережения:

Строительство нового здания

Ежегодное потребление отопления <15 кВт·ч/м².

Ежегодный потребление охлаждения <15 кВт·ч/м².

Участники должны использовать MCH Designer или другие программы, которые позволят им подтвердить требуемые критерии.

ТЕХНИЧЕСКИЕ ПАРАМЕТРЫ ДЛЯ ЗАЩИТЫ ОТ ПЕРЕГРЕВА

Чтобы обеспечить комфортную среду в жаркие периоды, предполагается принять во внимание то, что перегрев (температура выше 25 °C), измеряемый как % от общего периода, составляет менее 10%.

Для достижения этих целей студенты будут интегрировать как пассивные меры (например, солнцезащитные жалюзи, использование светлого цвета для наружных поверхностей), так и активные меры (меры активного охлаждения вентиляции).

С. АКУСТИЧЕСКИЙ КОМФОРТ

Шум чрезвычайно вреден здоровью человека. Обеспечение комфортных условий, с акустической точки зрения, имеет решающее значение для благосостояния человека. Нарушения сна, по причине высокого уровня шума, оказывают неблагоприятное воздействие на человека. Источниками звука, которые беспокоят, раздражают или нарушают большинство функций в жилых помещениях, являются: дорожное движение и соседи.

Участникам рекомендуется проанализировать также уровень шума, создаваемого техническим оборудованием (например, системы вентиляции и кондиционирования воздуха), и при необходимости предложить решения для его снижения (звукоизолированные воздуховоды для отопительных систем, звукопоглотители, установленные на вентиляционных трубах).

D. КАЧЕСТВО ВОЗДУХА В ПОМЕЩЕНИИ

Для обеспечения наилучших условий для жителей должны быть достигнуты низкие уровни концентрации углекислого газа внутри квартир (максимум 1000 мг/м³). Чтобы достичь этой концентрации углекислого газа, участники должны обеспечить уровень вентиляции 30 м³/час на человека.

E. ОБЕСПЕЧЕНИЕ ПОЖАРНОЙ БЕЗОПАСНОСТИ

Все материалы для фасада должны быть из негорючих материалов

F. ЕСТЕСТВЕННОЕ ДНЕВНОЕ ОСВЕЩЕНИЕ

Хороший уровень естественного освещения является обязательным для хорошего качества жизни. Там, где в комнате проводятся различные мероприятия в течение дня (например, кухня), должна быть достигнута естественная дневная автономия в 60%. Моделирование дневного света для существующей ситуации будет осуществляться компанией Saint-Gobain и предоставлено участникам для оценки их проекта.

2.6 КОНКУРСНЫЕ ТРЕБОВАНИЯ

Необходимо принять во внимание следующие минимальные требования к описаниям и планам: пункты А-Е и F. Участникам рекомендуется выбирать подходящие масштабы для всех чертежей, проектных идей и направлений, чтобы судьи могли рассмотреть их с учетом условия заданий и сведений о площадке.

A. ГЕНЕРАЛЬНЫЙ ПЛАН

- Основное схематическое представление проекта разрабатываемого участка. Объем этой схемы заключается в том, чтобы дать общее представление о распределении основных функций. Участники могут представить это наилучшим образом, так, как они считают нужным.
- Визуализация модели проживания на проектируемой территории – чертежи, 3D визуализация, изображения, перспективы и/или фотографии физических моделей, которые, по мнению участников, лучше объясняют их проект

B. НОВАЯ ЖИЛАЯ ФУНКЦИЯ

Информация, которая должна быть представлена на примере одного жилого здания:

- Планы этажей
- Высотные отметки
- Разрезы
- Продольный разрез
- Поперечный разрез
- Детали строительства
- Описание крыши, наружной стены, перегородок, окон, цокольного и промежуточных этажей
- Следует уделять особое внимание тепловым/акустическим мостам, а также воздухопроницаемости и влагозащите.
- Другие детали или схемы по усмотрению участников.
- Рекомендуемый масштаб: 1/200 для плана/высотных отметок/разрезов и 1/20 для деталей (или другой масштаб, подходящий для предоставления достаточного количества информации).

C. ОБРАЗОВАТЕЛЬНАЯ ФУНКЦИЯ

От участников не требуется детальная разработка предложения для этой функции, однако ее функциональные связи, характер архитектуры и конструкции должны быть объяснены в общей идее развития участка.

D. ЗДАНИЯ КУЛЬТУРНОГО НАСЛЕДИЯ

Согласно французским законодательным актам в отношении объектов, классифицированных как исторические памятники, их сохранение должно поддерживать первоначальный характер и способ строительства. Однако, возможно, и изменение исходной функции, а также добавление новых объемов (внутри или снаружи). Без необходимости предоставления подробного технического

решения участники должны объяснить, каким образом эти два здания будут восстановлены для общественного пользования.

E. РАСЧЕТЫ

Расчеты будут выполняться только для здания, в отношении которого были представлены детальные решения (Новое жилье). Расчеты можно выполнять при помощи программ MCH Designer, PHPP или других инструментов. В проект необходимо включить общую схему расчетов.

F. ОПИСАНИЕ КОНЦЕПЦИИ ПРОЕКТИРОВАНИЯ

Помимо минимальных требований, участники должны предоставить следующую информацию, чтобы члены жюри могли сделать оценку:

- Концепция (идея) проектирования и функциональное решение;
- Энергосбережение и общая устойчивая концепция;
- Стратегия достижения теплового комфорта. Пример: коэффициент теплопроводности U, концепция воздухопроницаемости, система принудительной вентиляции с рекуперацией тепла (HVAC), пассивные или активные меры затенения, охлаждение и т. д.
- Стратегия достижения акустического комфорта. Пример: конструкции Rw (воздушный шум), основные меры по защите от технического шума и т. д.
- Стратегия достижения качества воздуха в помещениях. Пример: предлагаемый тип вентиляции (механическая и/или ручная), макет вентиляции, предлагаемые решения и т. д.
- Стратегия пожарной безопасности. Пример: план эвакуации, разделение, взаимодействие материала с огнем и т. д.
- Стратегия дневного (естественного) света
- Стратегия безопасности на улице, социального комфорта и частных зон.

Чтобы пояснить свою реализацию приведенных выше требований, участники могут представить: 3D-изображения (внешние/внутренние), текст, диаграммы и схемы, расчеты, чертежи или другую информацию, которую они считают целесообразной.

3) ПОРЯДОК ПОДАЧИ ПРОЕКТОВ

Для участия в национальном и международном этапах Студенческого конкурса «Мультикомфорт от Saint-Gobain 2020» необходимо выполнить официальные процедуры.

3.1 ОФИЦИАЛЬНЫЕ ПРОЦЕДУРЫ – НАЦИОНАЛЬНЫЙ ЭТАП

Все участвующие команды должны пройти регистрацию по ссылкам:

1. <https://multicomfort.saint-gobain.com> > [Multi Comfort Student Contest](#) > [Registration](#)
2. www.multicomfort-contest.kg

Регистрация онлайн по двум ссылкам обязательна для принятия участия в конкурсе.

Заккрытие регистрации для Кыргызстана 14 февраля 2020 года.

- Для участия в национальном этапе требуется зарегистрироваться и держать связь с вашим местным модератором Saint-Gobain:
 - Светлана Юманкова Svetlana.Yumankova@saint-gobain.com
моб. тел.: +7 701 026 40 96
- Порядок представления проектов на национальном этапе, а также график проведения национального этапа будут определены ответственными организаторами на локальном уровне. Рекомендуется следовать тем же требованиям, что и на международном этапе (презентация проекта 5 минут и roll-up/ плакат – 1 шт.).

Общая информация о конкурсе, а также подробная информация о международном этапе будут отправлены по электронной почте всем зарегистрированным участникам.

3.2 ОФИЦИАЛЬНЫЕ ПРОЦЕДУРЫ – МЕЖДУНАРОДНЫЙ ЭТАП

Официальные процедуры международного этапа будут окончательно утверждены не позднее 10 мая 2020 г. и объявлены победителям национальных этапов по электронной почте.

Проекты для международного этапа должны быть поданы не позднее 10 мая 2020 года. Все участвующие команды должны предоставить контактному лицу представительства Saint-Gobain в своей

стране следующую информацию:

1) ПРЕЗЕНТАЦИЯ ПРОЕКТА

На международном этапе у студентов будет 5 минут для презентации своих проектов членам жюри. К презентации предъявляются следующие требования:

- Формат: презентация в Power Point/ расширение PPT и PPTX /Один отдельный файл/ любой другой формат приниматься не будет.
- Размер слайдов 16:9
- Максимальный вес файла: 50 Мб
- Видео должно быть не больше 1 минуты. Данное видео необходимо включить в презентацию и, при этом, нужно учитывать максимально допустимый вес презентации.
- Настоятельно рекомендуется использовать минимальное количество слайдов.
- Наименование файла представить в следующем виде: *Presentation number_Country_Name1_Name 2_Name 3 (Номер презентации_Страна_Имя 1_Имя 2_Имя 3).*

2) ПЛАКАТ (ROLL UP - ВЫСТАВОЧНЫЙ СТЕНД) ПРОЕКТА

Плакат вашего проекта будет распечатан организатором конкурса и будет выставлен для участия в выставке проектов во время проведения международного этапа. К выставочному стенду (Roll Up) будут предъявляться следующие требования:

- Формат: PDF файл/300 точек на дюйм (высокое разрешение)
- Размеры: ширина 80 см, высота 200 см
- Максимальный вес файла: 20 Мб
- На постере должен быть официальный заголовок Международного этапа, с указанием страны, университета, ФИО студентов и номер презентации. Данный заголовок будет предоставлен командой организаторов и изменению не подлежит.
- Команда вправе предоставить лишь один плакат.
- Название электронного файла должно быть в следующем виде: *Presentation number_Roll Up_Country_Name 1_Name 2_Name 3 (Номер презентации _ Roll Up _Страна_Имя 1_Имя 2_Имя 3).*

3) ФОТОГРАФИИ

Необходимо предоставить фотографии каждого участника команды (студентов и учителя) отдельно. К фотографиям предъявляются следующие требования:

- Формат: JPG или файл JPEG/300 точек на дюйм (высокое разрешение)
- Максимальный вес файла: 5 Мб
- Название каждого файла представить в следующем виде: *Presentation number_ Country_Name1 (Номер презентации _Страна_Имя 1).*

4) ДОПОЛНИТЕЛЬНЫЕ ИЗОБРАЖЕНИЯ

К вашему проекту необходимо предоставить дополнительные изображения:

- Формат: JPG-JPEG или PDF файл/300 точек на дюйм (высокое разрешение)
- Максимальный вес файла: 10 Мб
- Один рисунок для каждого описания:
 - предварительный вид здания (обычно 3D модель)
 - архитектурные планы (графические изображения, разрезы и сечения, чертежи, модели и т.д.)
 - изоляция (решения, чертежи и т.д.).
 - Наименование вашего файла представить в следующем виде: *Presentation number_ Type of image_Country (Номер презентации _Тип рисунка_Страна).*

5) БИОГРАФИЯ ПРЕПОДАВАТЕЛЯ

Необходимо предоставить короткую биографию вашего преподавателя.

Формат: Word

Объем биографии: максимум 300 слов

Наименование вашего файла представить в следующем виде:

Presentation number_ Biography _Country _Teacher's name (Номер презентации _Биография _Страна _ФИО преподавателя).

Номер презентации указывает на порядок выступления во время международного этапа и будет объявлен местными представителями не позднее 30 апреля 2020 г.

Большинство этих документов будет также использовано для электронного буклета. В случае несвоевременного предоставления всех материалов или их несоответствия к предъявленным требованиям, повлечет к дисквалификации из конкурса.

ССЫЛКИ И ИСТОЧНИКИ:

- https://en.wikipedia.org/wiki/Saint-Denis,_Seine-Saint-Denis
- <https://weatherspark.com/y/47882/Average-Weather-in-Saint-Denis-France-Year-Round>
- <https://plainecommune.fr/>

4) СПОНСОРЫ НАЦИОНАЛЬНОГО ЭТАПА 2020 ГОДА

4.1 ПАРТНЕР НАЦИОНАЛЬНОГО ЭТАПА КОНКУРСА – КОМПАНИЯ «БИФОРС»

КОМПАНИЯ «БИФОРС» - дистрибьютор и главный партнер компании Сен-Гобен Строительная Продукция Казахстан. «БиФорс» работает на рынке Кыргызстана с 2001 года, занимается оптовой и розничной продажей высококачественных импортных строительных и отделочных материалов.

- Компания будет поддерживать участников конкурса в период проведения.
- Один или несколько сотрудников компании «БиФорс» будут участвовать в качестве жюри на финале национального этапа 2020г.
- Компания «БиФорс» присудит специальный приз на национальном финале.

4.2 ПАРТНЕР НАЦИОНАЛЬНОГО ЭТАПА КОНКУРСА – СОЮЗ АРХИТЕКТОРОВ КЫРГЫЗСКОЙ РЕСПУБЛИКИ

Союз Архитекторов Кыргызской Республики - творческое объединение архитекторов Кыргызстана.

- Компания будет поддерживать участников конкурса в период проведения.
- Один или несколько сотрудников Союза Архитекторов будут участвовать в качестве жюри на финале национального этапа 2019г.
- Союз архитекторов примет участие в подготовке победителей национального финала к международному этапу 2019 года (консультации).

4.3 ПАРТНЕР НАЦИОНАЛЬНОГО ЭТАПА КОНКУРСА – «THE CAD ACADEMY»

Компания "The CAD Academy", главный образовательный дистрибьютор Autodesk.

- Компания будет поддерживать участников конкурса в период проведения.
- ТОО "The CAD Academy" присудит специальный приз на национальном финале
- Условия выполнения конкурсного проекта с использованием продуктов Autodesk для университетов - не менее 80%,
- Один или несколько сотрудников компании будут участвовать в качестве жюри на финале национального этапа 2020г.

Обучающие платформы:

<https://welcome.stepik.org/ru>

<https://stepik.org/course/738/syllabus>

<https://www.autodesk.com/education/home>

Ссылка для скачивания программных продуктов (для студентов):

<https://www.autodesk.com/education/free-software/featured>

4.4 ПАРТНЕР НАЦИОНАЛЬНОГО ЭТАПА КОНКУРСА – ОРГАНИЗАЦИЯ «ЮНИСОН ГРУПП»

Юнисон Групп – это альянс организаций, которая состоит из НПО и Консалтинговой организации:

- Нам 17 лет (основан 2002 году)
- С постоянным штатом 15 человек
- Привлеченный штат более 20 человек
- офиса в Кыргызстане

Наш девиз:

Гармония в развитии

- Компания будет поддерживать участников конкурса в период проведения национального этапа.
- Один или несколько сотрудников компании будут учувствовать в качестве жюри на финале национального этапа 2020г.

Официальный сайт компании:

www.unisongroup.org

5) О КОМПАНИИ SAINT-GOBAIN

«Сен-Гобен» (Saint-Gobain) – мировой лидер в создании комфортного пространства для проживания, работы и отдыха человека. Входит в ТОП-100 крупнейших промышленных корпораций мира. Компания разрабатывает инновационные решения строительства, реновации, промышленности и транспорта.

<https://saint-gobain.ru/>

<https://www.saint-gobain.com/en>

